

行政院公共工程委員會 函

地址：11010 台北市松仁路 3 號 9 樓
聯絡人：洪彥斌
聯絡電話：(02)87897695
電子郵件：lion_0614@mail.pcc.gov.tw
傳 真：(02)87897674

105
臺北市南京東路 5 段 171 號 5 樓
受文者：中華民國都市計畫技師公
會全國聯合會

發文日期：中華民國 101 年 7 月 30 日
發文字號：工程技字第 10100286370 號
速別：普通件
密等及解密條件或保密期限：
附件：如說明

主旨：有關本會 98-101 年度所召開之「工程編碼整合研商會議」，相關成果已公告於公共工程技術資料庫網站，詳如說明，請 查照。

說明：

- 一、本會所辦理之「公共工程技術資料庫整合、維護與推廣」專案計畫，針對「公共工程綱要編碼與細目碼修編與維護」所召開之「工程編碼整合研商會議」，其目的為統一各機關工料分析手冊中之工項名稱、工項編碼並依據各機關資料彙整建議單價分析架構，經相關單位組成研商編碼整合小組，自 98 年迄今已召開共計 24 次會議。經該會議研討彙整後通過共通性與對照性工項計 3,652 項，包含工作項目 2,030 項、材料項目 1,435 項、人力項目 77 項、機具項目 93 項與雜項項目 17 項等，另彙整機關所提供之工料分析手冊，根據各單價分析項目，共計彙整完成 216 組工料分析架構。
- 二、前述成果目前公告於本會公共工程技術資料庫網站（網址：<http://pcces.archknowledge.com/csnew>）之「工程編碼整合研商會議」專區及「PCCES 相關下載」專區，其中「共通性與對照性基本資料庫」與「建議單價分析架構總整理」皆可下載使用，詳細下載網址及下載步驟請詳附件

行政院
公共工程
委員會

一操作流程。另前述「共通性與對照性基本資料庫」有分為 EXCEL 檔及 XML 檔，皆可匯入「公共工程經費電腦估價系統（PCCES）」使用，詳細匯入步驟請詳附件二操作流程。

三、建請各機關與單位將本案成果轉知所屬工程主辦機關及會員，俾利全國公共工程工項編碼及工項名稱統一。本會後續將辦理相關成果應用說明會，與會人員並將發予公務人員終身學習認證時數或技師積分證明，屆時敬請轉知所屬機關及會員派員參加。

正本：行政院農業委員會、行政院農業委員會林務局、行政院農業委員會水土保持局、內政部營建署、內政部營建署東區工程處、內政部營建署南區工程處、內政部營建署北區工程處、內政部營建署中區工程處、內政部營建署下水道工程處、金門國家公園管理處、海洋國家公園管理處、墾丁國家公園管理處、玉山國家公園管理處、太魯閣國家公園管理處、雪霸國家公園管理處、陽明山國家公園管理處、台江國家公園管理處、內政部土地重劃工程處、教育部、交通部、交通部臺灣區國道高速公路局、交通部臺灣區國道高速公路局中區工程處、交通部臺灣區國道高速公路局北區工程處、交通部臺灣區國道高速公路局拓建工程處、交通部臺灣區國道高速公路局南區工程處、交通部臺灣區國道新建工程局、交通部臺灣區國道新建工程局第一區工程處、交通部臺灣區國道新建工程局第二區工程處、交通部臺灣區國道新建工程局第三區工程處、交通部臺灣區國道新建工程局第四區工程處、交通部鐵路改建工程局、交通部鐵路改建工程局中部工程處、交通部鐵路改建工程局東部工程處、交通部鐵路改建工程局南部工程處、交通部臺灣鐵路管理局、交通部高速鐵路工程局、交通部公路總局、交通部公路總局第一區養護工程處、交通部公路總局第二區養護工程處、交通部公路總局第四區養護工程處、交通部公路總局第五區養護工程處、交通部公路總局第三區養護工程處、經濟部水利署、經濟部水利署第一河川局、經濟部水利署第二河川局、經濟部水利署第三河川局、經濟部水利署第四河川局、經濟部水利署第五河川局、經濟部水利署第六河川局、經濟部水利署第七河川局、經濟部水利署第八河川局、經濟部水利署第九河川局、經濟部水利署第十河川局、經濟部水利署臺北水源特定區管理局、經濟部水利署北區水資源局、經濟部水利署中區水資源局、經濟部水利署南區水資源局、國防部、各縣市政府、台灣自來水股份有限公司、台灣電力股份有限公司、台灣中油股份有限公司、中華電信股份有限公司、中國鋼鐵股份有限公司、中華民國營造工程工業同業公會全國聯合會、各技師公會、各工程技術顧問商業同業公會、各建築師公會

副本：財團法人臺灣營建研究院

主任委員

陳振川

公共工程工項基本資料庫下載方式

1. 連結公共工程技術資料庫首頁(<http://pcces.archknowledge.com/csnew/>)，並點選「公共工程施工綱要規範與工項編碼」

2. 於技術資料庫網頁點選「工程編碼整合研商會議」

3.於所需下載之檔案位置點選，即可下載檔案使用。

各主辦機關之工料手冊檔案下載

下載後請使用【基本資料庫維護】->【匯入】->【XML格式】匯入XML檔案

- 台北市政府工務局工料分析手冊.....98年
- 高雄市政府工務局工料分析手冊.....97年
- 交通部公路總局工料分析手冊.....94年
- 經濟部水利署工料分析手冊.....100年
- 內政部營建署(道路組)工料分析手冊.....98年
- 內政部土地重劃工程處工料分析手冊.....99年
- 行政院農委會林務局工料分析手冊.....99年
- 行政院農委會水土保持局工料分析手冊.....96年

• 全部工料分析手冊下載

工程編碼整合研商會議通過項目公告下載區

- 共通性與對照性項目基本資料庫 XML
- 共通性與對照性項目基本資料庫 EXCEL

附註：
 1. 本次公告資料為截至民國101年07月03日為止之更新項目。
 2. 本次公告資料為「工程編碼整合研商會議」第一次到第二十四次編碼會議通過之項目。(包含共通性項目及對照性項目)。
 3. 本次公告項目共計工項2029項，人力77項，機具93項，材料1436項，雜項17項，共計3652項。
 4. 本公告下載區資料，將依「工程編碼整合研商會議」之結論而逐次滾動更新修正，請使用者不定時上線更新。

- 建議單價分析架構編訂說明 WORD
- 建議單價分析架構整理 EXCEL

附註：
 1. 本次公告資料為截至民國101年07月03日為止之更新項目。
 2. 本次公告資料為「工程編碼整合研商會議」截至第二十四次編碼會議通過之建議單價分析架構。(包含大宗資材類及非大宗資材類)。
 3. 本公告下載區資料，將依「工程編碼整合研商會議」之結論而逐次滾動更新修正，請使用者不定時上線更新。

- 公路工程
- 橋梁工程
- 隧道工程
- 建築工程
- 自來水工程
- 下水道工程
- 河川整治工程

4.另可於技術資料庫網頁點選「公共工程經費電腦估價系統 (PCCES)」

行政院公共工程委員會
Public Construction Commission, Executive Yuan

公共工程技術資料庫
主網站: <http://pcces.aacknowledge.com/esinew>
備援網站: <http://csipcces.aacknowledge.com/esinew>

快速連結
 新聞、雜誌 | 基本圖 | 物件 | PCCES

- 公共工程技術資料庫簡介
- 公共工程技術資料庫使用說明
- 法規參考
- 資料庫
- 新材料、新技術及新工法
- 公共工程成本估價競賽 PCCES COMPETITION

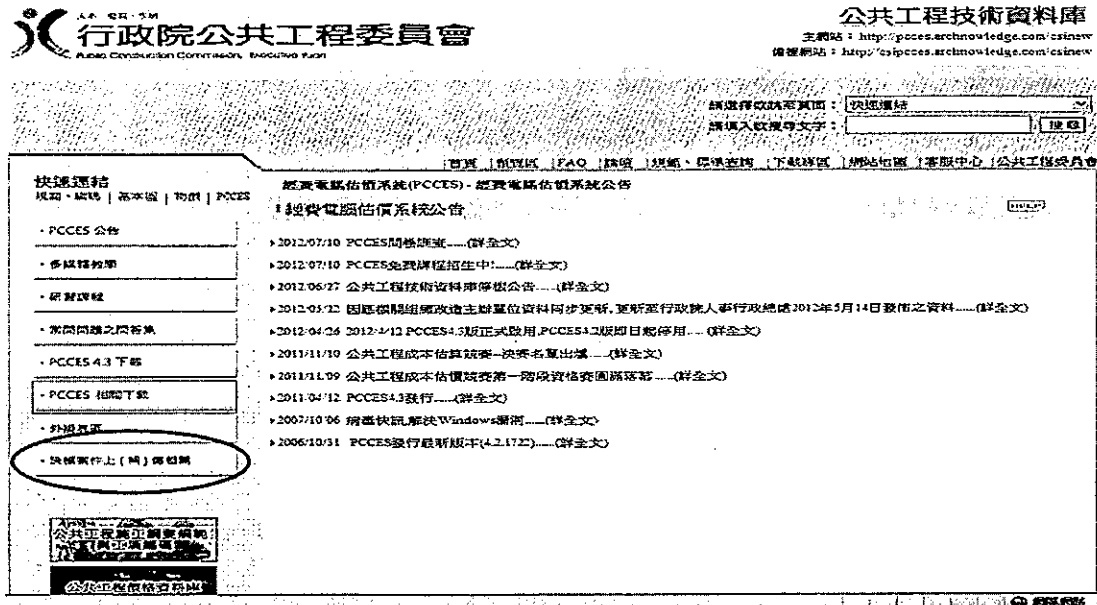
公共工程技術資料庫
 公共工程經費電腦估價系統 (PCCES)
 基層公共工程基本圖彙編

公共工程施工綱要規範與工項編碼

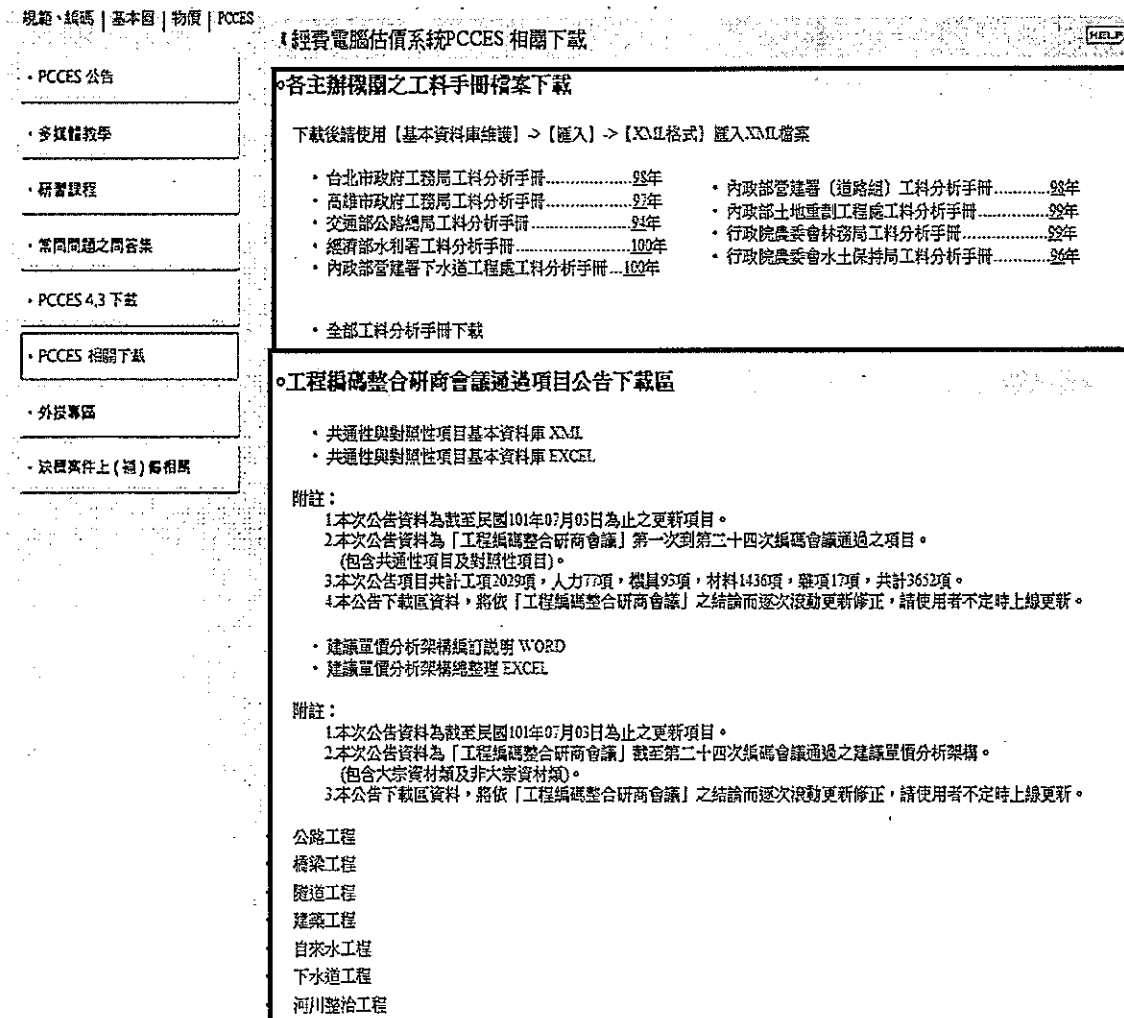
最新消息：
 > 2012-07-19 細目區規則修訂草案公告—第08050章等0章.....(詳全文)
 > 2012-07-16 大宗資材市場趨勢分析，大宗資材每週價格趨勢行情，已於101年07月16日更新，歡迎查閱.....(詳全文)
 > 2012-07-16 第四十五期價格資料庫已於101-07-16公告.....(詳全文)
 > 2012-07-10 PCCES問卷調查.....(詳全文)

特別聲明：
 1. 由於公共工程複雜多，各機關辦理其工程可能有其特殊需求，故本公共工程施工經費估價尚非屬施工標準規範。
 2. 於不違反政府採購法及符合個別工程特殊需求與國際

5.於技術資料庫網頁點選「PCCES 相關下載」



6.於所需下載之檔案位置點選，即可下載檔案使用。

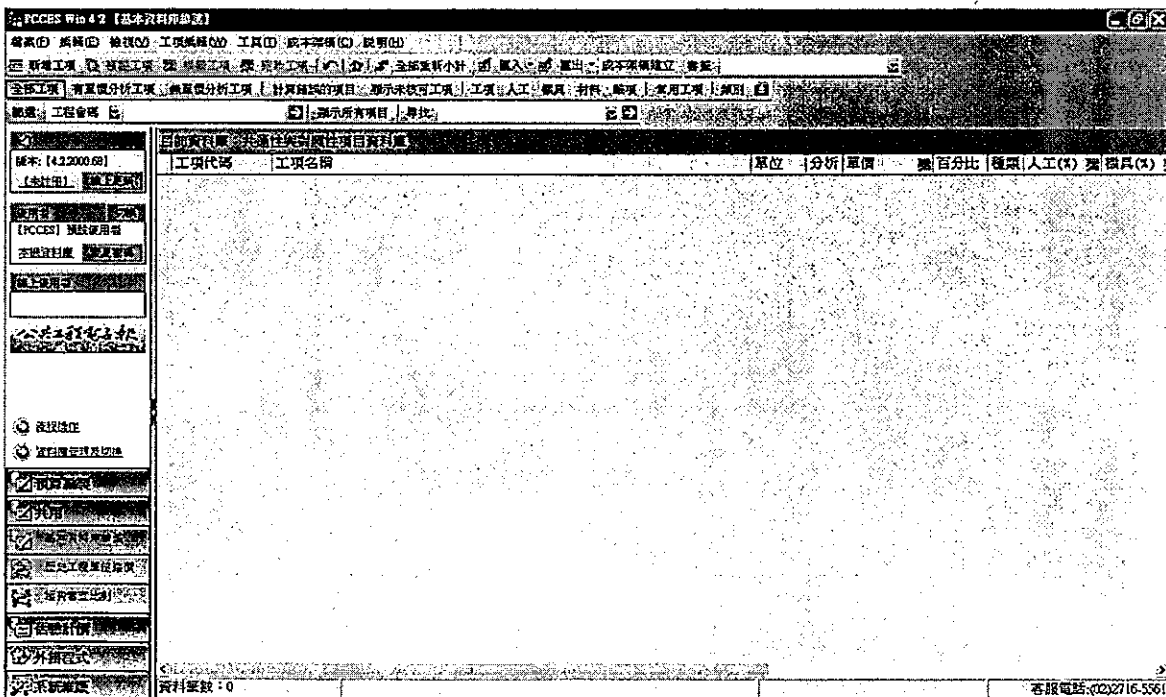


公共工程工作項目基本資料庫匯入 PCCES 使用說明

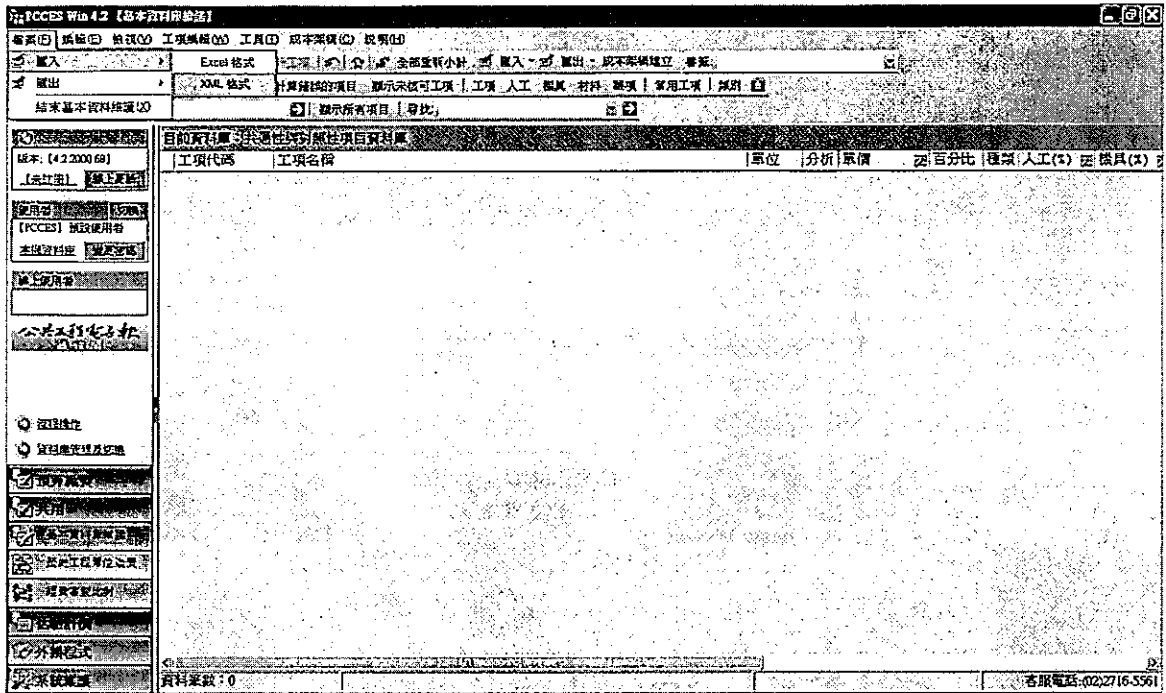
1. 經由上述將資料下載後，於公共工程經費電腦估價系統 (PCCES) 中新增共通性與對照性項目資料庫。



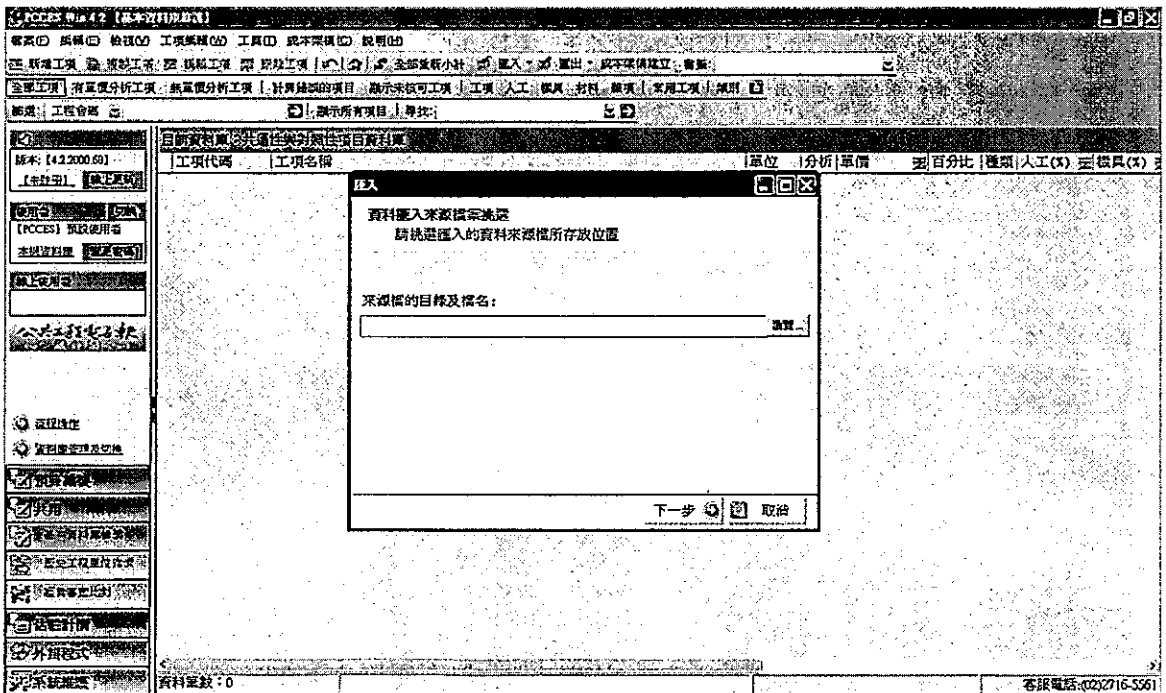
2. 將網頁中所下載之資料庫檔案匯入 PCCES 中。



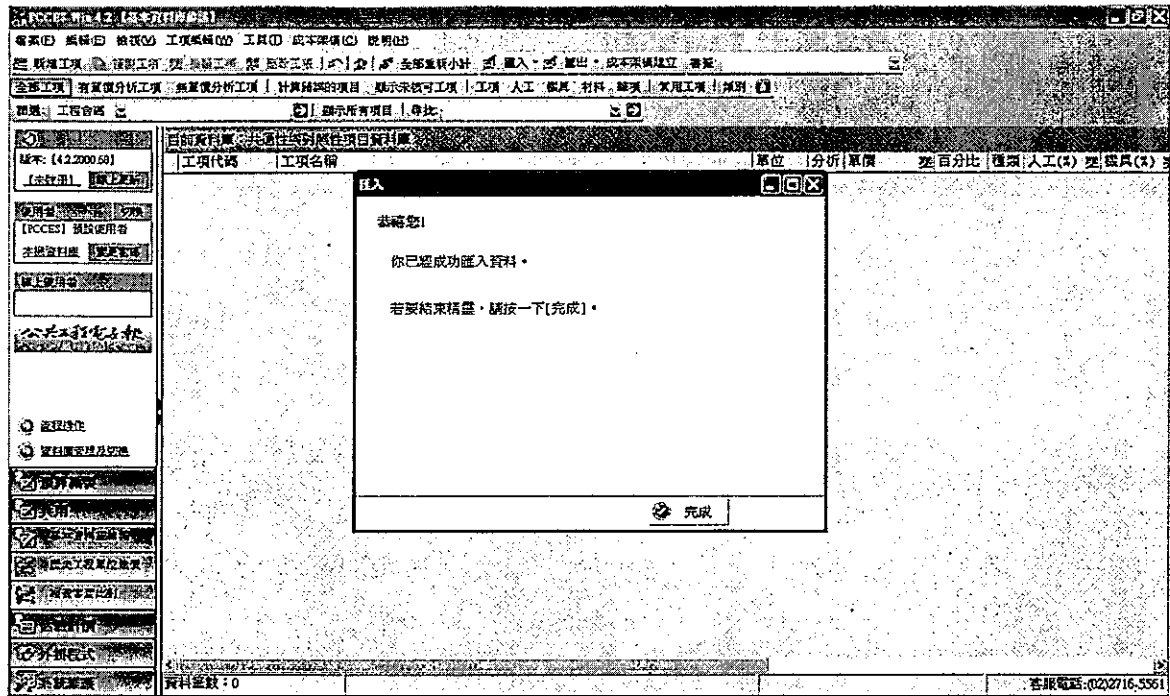
附件二



3. 選取檔案存放位置。



4. 已匯入完成。



5. 共通性與對照性項目資料庫。

PCCEBS 專案 4.2 《標準資料庫維護》

檔案(F) 編輯(E) 檢視(V) 工程號碼(O) 工具(T) 成本架構(C) 說明(H)

新增工程(N) 複製工程(C) 刪除工程(D) 刪除工程(S) 全部重新小計(S) 匯入(I) 匯出(O) 成本架構建立(C)

全部工程 預算分析工程 預算分析工程 計算結構項目 顯示未核對工程 工程 人工 儀器 材料 雜項 常用工程 類別

顯示 工程台 顯示所有項目 尋找

目前資料庫: 共通性與對照性項目資料庫

工程代碼	工程名稱	單位	分析單價	百分比	種類	人工(A)	儀器(B)
02319000A	選擇材料回收	C.M3	0.00	0		0	0
0231911003	選擇材料回收, 透水材料, 砂	M3	0.00	0		0	0
023191100A	選擇材料回收, 透水材料, 砂	C.M3	0.00	0		0	0
0231912003	選擇材料回收, 透水材料, 碎石	M3	0.00	0		0	0
023191200A	選擇材料回收, 透水材料, 碎石	C.M3	0.00	0		0	0
0231913003	選擇材料回收, 透水材料, 碎石	M3	0.00	0		0	0
023191301A	選擇材料回收, 透水材料, 碎石, 0至直徑<5cm	C.M3	0.00	0		0	0
023191302B	選擇材料回收, 透水材料, 碎石, 5至直徑<10cm	L.M3	0.00	0		0	0
023191400A	選擇材料回收, 透水材料, 卵石	C.M3	0.00	0		0	0
023191600A	選擇材料回收, 透水材料, (粗砂, 礫石)	C.M3	0.00	0		0	0
023191900A	選擇材料回收, 透水材料, 塊石	C.M3	0.00	0		0	0
0231920003	選擇材料回收, 級配粒料	M3	0.00	0		0	0
023192100A	選擇材料回收, 級配粒料, 碎石級配	C.M3	0.00	0		0	0
023192200A	選擇材料回收, 級配粒料, 天然級配	C.M3	0.00	0		0	0
023192300A	選擇材料回收, 級配粒料, 碎石級配及碎骨	C.M3	0.00	0		0	0
0231924003	選擇材料回收, 級配粒料, 機軋級配石料	M3	0.00	0		0	0
023192800A	選擇材料回收, 級配粒料, 碎石級配底層	C.M3	0.00	0		0	0
0231935003	選擇材料回收, 土壤, 灰土	M3	0.00	0		0	0
023193500A	選擇材料回收, 土壤, 灰土	C.M3	0.00	0		0	0
0272600052	級配粒料底層, 鋪設及液壓	M2	0.00	0		0	0
0272600053	級配粒料底層, 鋪設及液壓	M3	0.00	0		0	0
027260005B	級配粒料底層, 鋪設及液壓	C.M3	0.00	0		0	0
0272610003	級配粒料底層, 碎石級配	M3	0.00	0		0	0
027261000A	級配粒料底層, 碎石級配	C.M3	0.00	0		0	0

資料筆數: 1080

客服電話: 022716-5561